



ARLES ENCHÈRES

— Maître Christelle Gourand —



EUGÈNE PRINTZ
COLLECTION DE MADAME V.

SAMEDI 3 OCTOBRE 2020



EUGÈNE PRINTZ & JEAN DUNAND

Rompu à l'ébénisterie par son père dans la plus pure tradition des styles classiques français, Eugène Printz prend la direction de l'atelier familial James, Pelletier et Printz en 1905. A partir de 1927, il réalise des pièces innovantes dans des matériaux précieux, délaissant le bois de rose de ses premières créations pour le kekwood ou le palmier, qu'il allie savamment à des portes en dinanderie de Jean Dunand et des intérieurs éclatants en sycomore.

Jean Dunand quant à lui est déjà à l'époque le plus important laqueur et dinandier français. Il a su remettre au goût du jour le travail sans relâche du métal, incrustant ici et là des filets d'argent ou oxydant le cuivre et le laiton pour y dessiner des motifs abstraits ou figuratifs.

Les commandes passées par Eugène Printz à Jean Dunand portent avant tout sur la dinanderie et la laque.

Pour l'habillage des façades de ses meubles, Eugène Printz commandera de délicates plaques de dinanderie à motifs géométriques ou figuratifs, donnant l'impression de faire disparaître le meuble, ne laissant à voir qu'une somptueuse illusion décorative. Jean Dunand s'occupe également de sublimer certaines pièces de Printz avec cette laque nuagée dont il a seul le secret.

Chaque présentation de leur collaboration aux Salons est un immense succès, saluée par la critique de l'époque.

Le 21 juin 1928, Eugène Printz ouvre à Paris sa galerie éponyme au 81 rue de Miromesnil, majestueuse vitrine de ses créations qui sortent de l'Atelier de la rue Saint-Bernard. Dans cette « Galerie Printz » se retrouvent, outre les créations de Printz, des vases et paravents de Jean Dunand. Il a pris l'habitude depuis 1926 de présenter sur la majorité de ses stands aux Salons un large choix d'arts décoratifs complémentaires afin de permettre aux clients d'imaginer le meilleur agencement possible pour ses meubles. C'est tout naturellement qu'en 1948 à la mort d'Eugène Printz, son premier collaborateur Jean Saint-Georges lui succède à la tête des ateliers et de la galerie Printz.

La collection de Madame V. nous offre un panel unique et complet des créations d'Eugène Printz, pour certains en collaboration avec Jean Dunand ou l'émailleur Jean Serrière, sans pour autant délaissier celles de Jean Saint-Georges, dans la tradition de son apprentissage auprès du maître.

Amélie Marcilhac
Juillet 2020



ARLES ENCHÈRES

— Maître Christelle Gouirand —
26, rue Jean Lebas 13200 Arles

ARTS DÉCORATIFS DU 20^E SIÈCLE

Vente aux enchères publiques
SAMEDI 3 OCTOBRE 2020 À 15H

LA COLLECTION EUGÈNE PRINTZ DE MADAME V.

Commissaire-priseur :

Me Christelle GOUIRAND
+33 (0)6 61 97 77 59 - c.gouirand@arles-encheres.com

Expert :

Madame Amélie MARCILHAC
Membre du Syndicat Français des Experts Professionnels
5 rue de Nesle, 75006 Paris
+33 (0)6 71 81 38 35 - +33 (0)1 42 49 74 46 - info@marcilhacexpert.com

Expositions publiques :

26, rue Jean Lebas 13200 Arles
Mercredi 30 septembre : exposition privée
Jeudi 1^{er} et vendredi 2 octobre, de 10h à 12h et de 14h à 18h
Samedi 3 octobre, de 10h à 12h

Vente visible sur :

www.arles-encheres.com - www.interencheres.com/13007 - www.drouotonline.com



contact@arles-encheres.com - Tél. +33 (0)4 90 49 84 70

Déclaration CVV N° 083-2016 du 19 octobre 2016



CHRISTELLE GOUIRAND

COMMISSAIRE-PRISEUR



Commissaire-priseur et fondatrice de la société de vente *ARLES ENCHERES*, j'exerce ce métier incroyable par vocation après un parcours académique exemplaire et une formation dans de nombreuses Maisons de ventes prestigieuses.

Commissaire-priseur est un métier de passionné. Utopistes, épicuriens de l'art, nous sommes toujours à la recherche d'un trésor ; rêvant de découvrir, à la faveur d'une visite chez un client potentiel, une nouvelle caverne d'Ali Baba et de pouvoir ensuite partager cette découverte avec le monde entier.

Bien au-delà de leur valeur pécuniaire, parfois fluctuante, mon amour des objets et œuvres d'art se nourrit autant de leur beauté, fonctionnalité, ou rareté, que de leur histoire, qui leur donne vie. Avant de continuer leur chemin dans d'autres mains, ils auront partagé la vie et l'histoire de leurs propriétaires précédents, parfois même restant de nombreuses générations au sein d'une même famille.

J'ai la chance aujourd'hui de partager avec vous l'un de ces trésors, dont je souhaite vous conter l'histoire. Les meubles et objets de cette vente proviennent tous de la collection d'une même famille, qui m'a accordé sa confiance pour sa dispersion.

L'HISTOIRE DE CETTE COLLECTION

DÉBUTE DANS LES ANNÉES 1930

Après s'être séparée de son mari, Madame V. s'installe dans le XVI^e arrondissement de Paris avec son ami Monsieur G., un important homme d'affaires. Femme de beaucoup de goût, élégante et raffinée, Madame V. veillera à l'agencement et la décoration de leur splendide appartement.

Madame V. et Monsieur G. ont coutume de passer leurs vacances dans le Loiret. Un couple d'amis y possède également une propriété, où sont installées quelques pièces d'un ébéniste renommé. Madame V. tombe alors sous le charme des œuvres à la fois audacieuses, fonctionnelles et raffinées d'Eugène PRINTZ.

Celui-ci viendra d'ailleurs dans l'appartement parisien afin de réaliser certains meubles sur mesure pour leur intérieur, comme en attestent les dessins préparatoires qui font partie de la collection. L'actuelle propriétaire se souvient des visites occasionnelles pour de futures commandes, une promenade passant toujours près du palais de l'Elysée avant d'arriver devant la vitrine marquant l'entrée de la Galerie d'Eugène PRINTZ. Alors adolescente, l'actuelle propriétaire nous raconte qu'elle découvre dans l'appartement de sa mère, qui peu à peu se garnit de mobilier Eugène PRINTZ, des meubles luxueux et avant-gardistes, forts différents des standards de l'époque.

Principalement destiné à l'appartement parisien, la collection est acquise au fil des ans, au gré des besoins

et des envies. Les lits cannés sont, par exemple, commandés pour le couchage des petits-enfants dans la maison de campagne. Ils voyageront jusqu'en Algérie, à Oran, lorsque l'actuelle propriétaire s'y installe et resteront les lits des enfants.

Souhaitant se retirer dans un espace plus réduit après la disparition de son bien-aimé, Madame V. s'installe dans un studio, situé dans le même immeuble. Elle le meuble entièrement avec sa collection Eugène PRINTZ, composant une atmosphère intimiste et précieuse au point que sa petite fille surnommera l'endroit « la Bonbonnière ».

Passage de témoin entre époques et générations, Madame V. vient s'installer au crépuscule de sa vie en Provence chez sa fille, où le mobilier trouve naturellement sa place et le salon du grand appartement parisien est recomposé.

Pour sa fille, actuelle propriétaire de la collection, et ses petits-enfants, sa valeur est essentiellement sentimentale. Témoignage de la vie de leur mère et grand-maman, évoquant le raffinement de leur vie parisienne passée, le mobilier reste néanmoins l'ensemble des meubles de vie courante utilisés quotidiennement par la maisonnée.

Par curiosité, les enfants de l'actuelle propriétaire décident un jour de faire appel à un Commissaire-Preneur pour faire expertiser le mobilier. La suite de cette histoire, c'est peut-être vous qui l'écrirez...



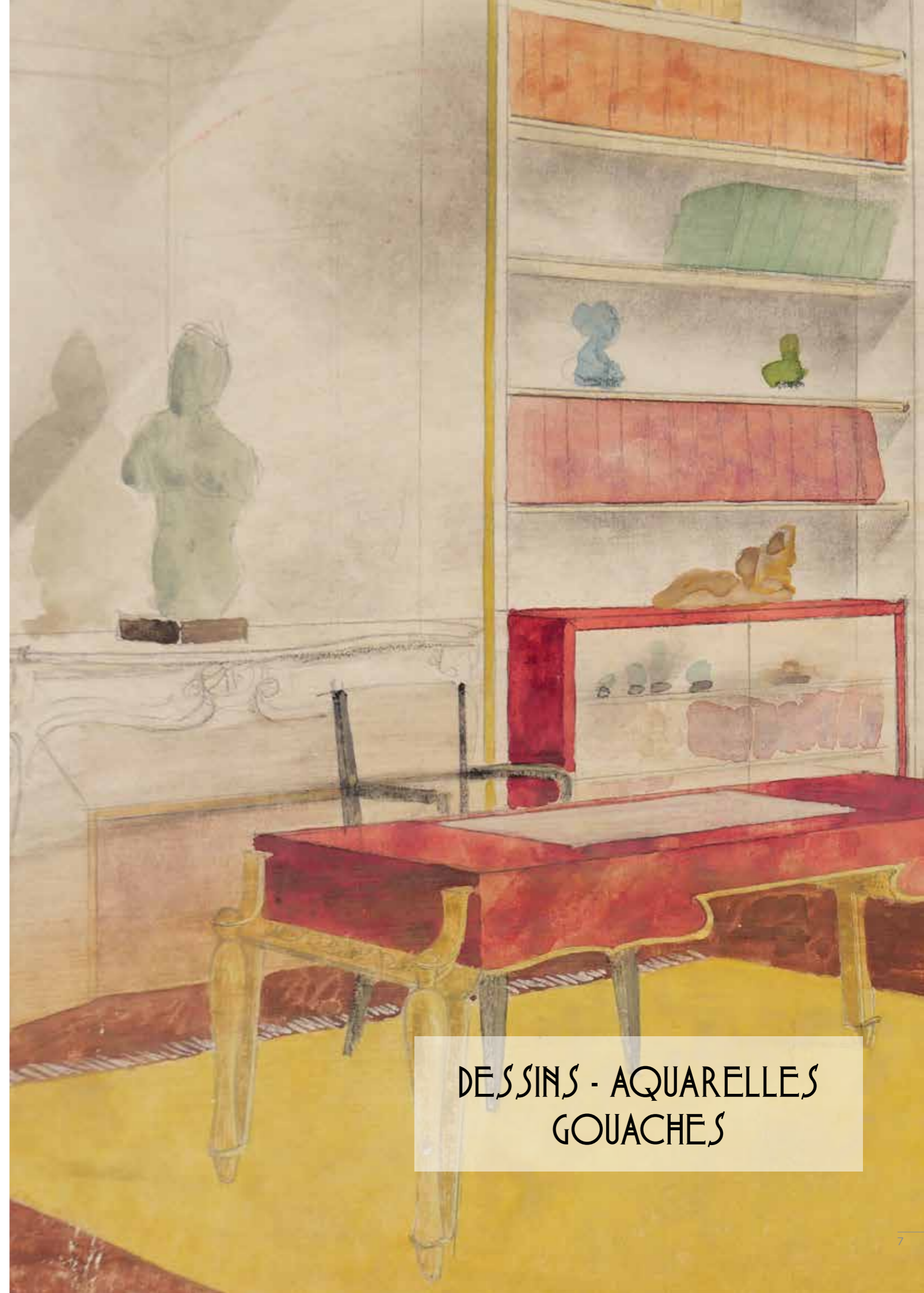
AMÉLIE MARCILHAC

Incontournable experte en ARTS DÉCORATIFS du XX^e siècle, forte d'une expérience de plus de 10 ans.

Elle fait ses armes auprès de son père Félix MARCILHAC ; spécialiste de renommée internationale des Arts Décoratifs, auteur de plusieurs catalogues raisonnés de référence et grand collectionneur de l'Art Nouveau et de l'Art Déco. C'est tout naturellement qu'elle reprend totalement à son compte le cabinet d'expertise MARCILHAC en 2014 et travaille aujourd'hui avec plus d'une trentaine de commissaires-priseurs à Paris et en Régions.

Professionnelle aguerrie, sa passion l'amène aisément dans la recherche et l'écriture. Elle est en effet auteur de la monographie sur Marcel COARD (parue aux Éditions de l'Amateur en 2012), du catalogue raisonné sur Jacques MAJORELLE (en co-écriture avec son père ; paru chez Norma en 2017) et œuvre actuellement à la rédaction d'une monographie sur Jean Dunand qui paraîtra fin octobre 2020.

Amélie MARCILHAC est membre du Syndicat Français des Experts Professionnels en œuvres d'art et objets de collection (S.F.E.P.) reconnu comme le plus ancien des organismes représentant d'experts en œuvres d'art de France qui fut fondé en 1945 autour d'un code de déontologie exigeant.



DESSINS - AQUARELLES
GOUACHES



1. Eugène PRINTZ (atelier)

« Salle à manger ». Dessin au crayon sur calque contrecollé sur papier représentant la salle à manger des commanditaires avec la table (lot n° 17 de la vacation) et les chaises (lot n° 16 de la vacation) ainsi que le meuble accordéon (lot n° 15 de la vacation).
34,5 x 34 cm (calque) - 49,5 x 41 cm

1 200/1 500 €

Eugène Printz's workshop

« Dining room ». Pencil on tracing paper laid down on paper showing the table (sale lot n°17), the chairs (sale lot n°16) and the important sideboard (sale lot n°15)
13 5/8 x 13 3/8 in. (tracing paper) - 19 1/2 x 16 1/8 in.



2. Eugène PRINTZ (atelier)

« Bureau de Monsieur ». Dessin au crayon et aquarelle sur papier crème représentant le bureau (lot n° 13 de la vacation) ainsi qu'un canapé et deux vitrines basses.
39 x 48,5 cm.

1 200/1 500 €

Eugène Printz's workshop
« Monsieur's office ». Pencil and watercolor on paper showing the desk (sale lot n°13), a sofa and two low vitrines.
15 3/8 x 19 1/8 in.

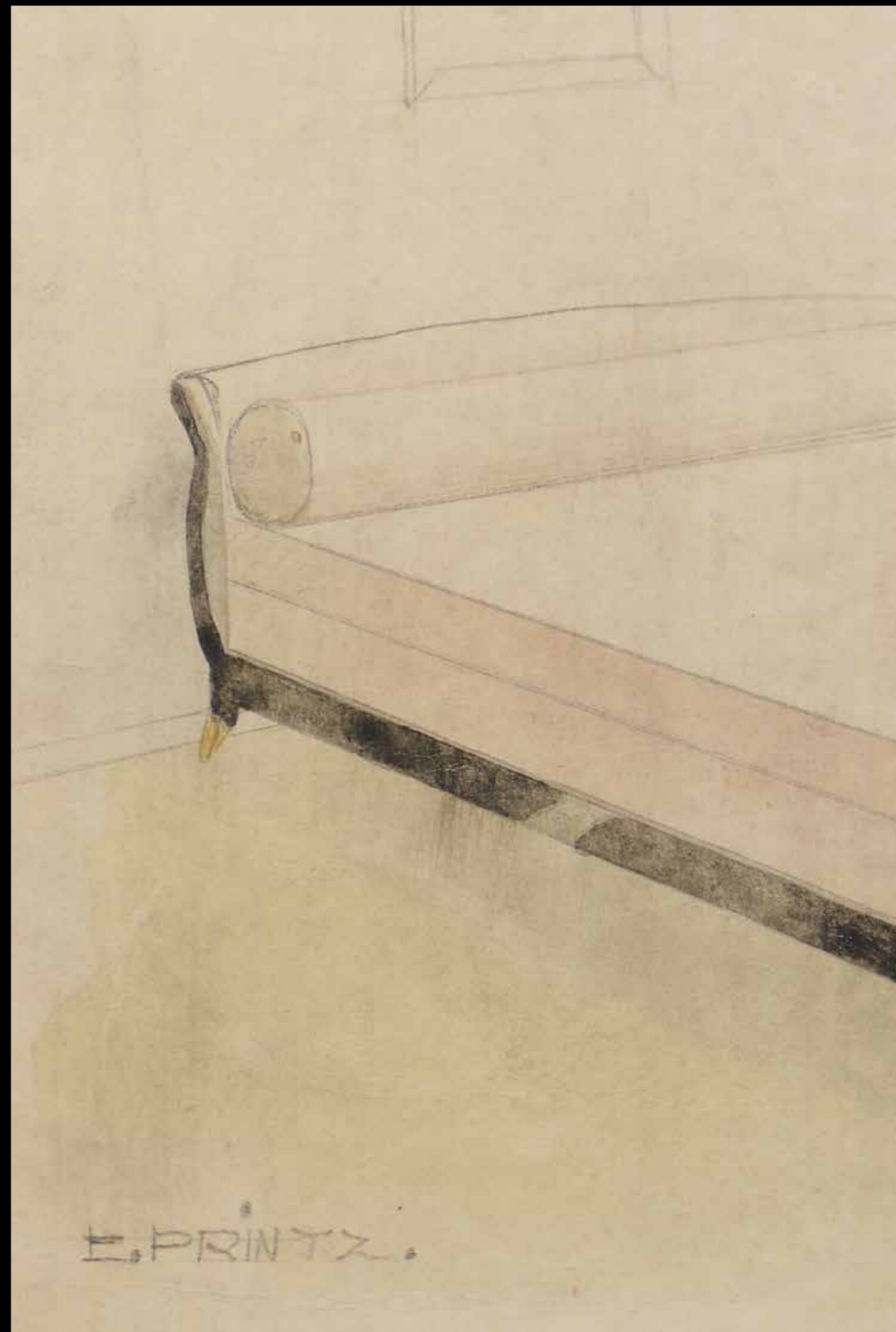


3. Eugène PRINTZ (1879-1948)

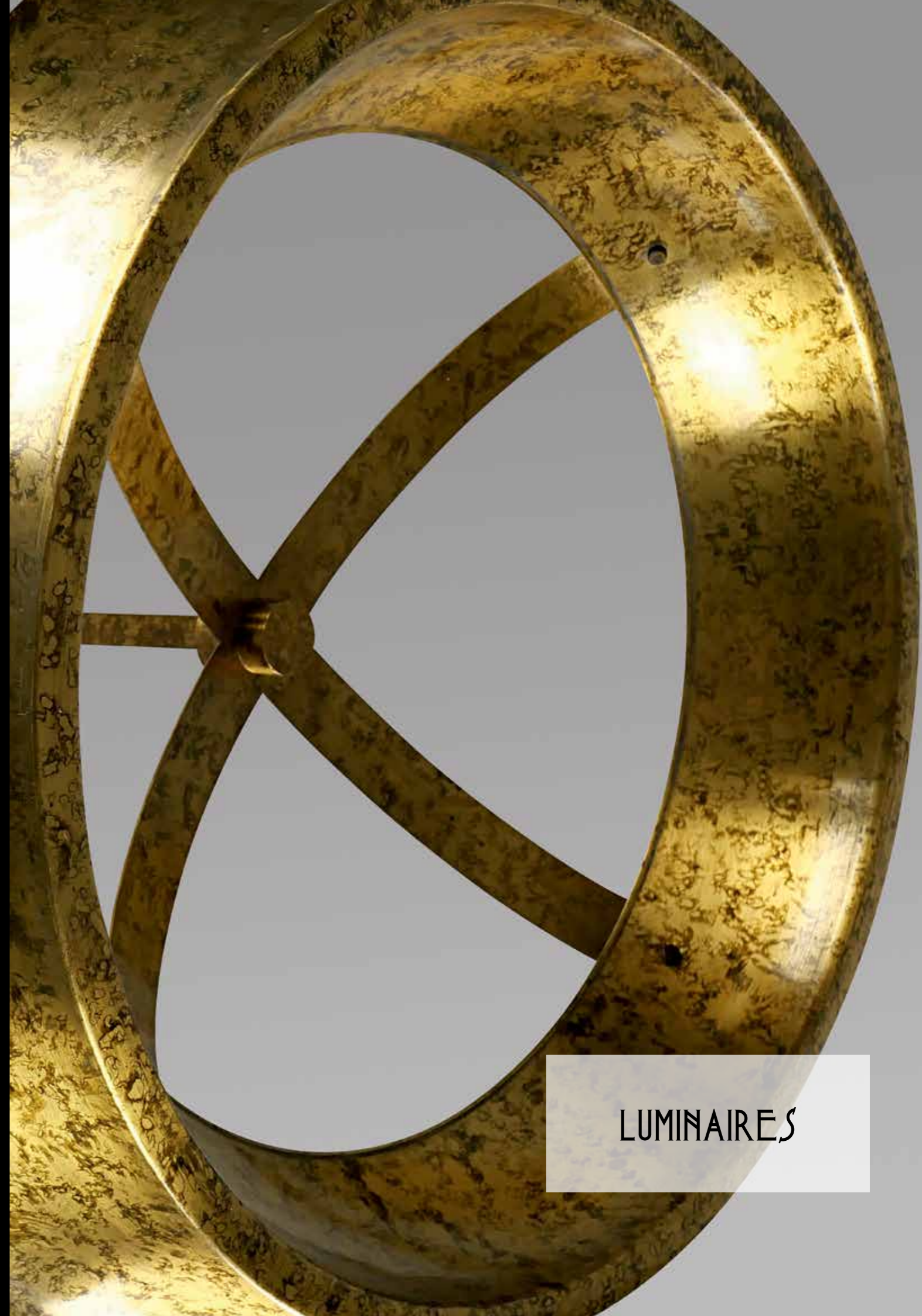
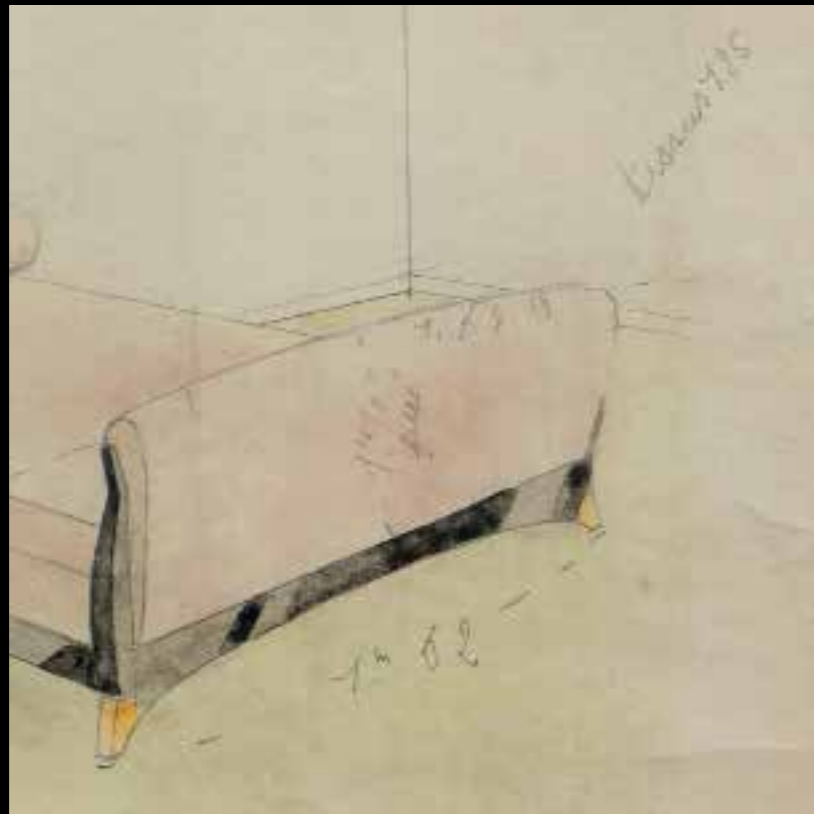
« Lit ». Dessin au crayon et aquarelle sur papier crème (lot n° 28 de la vacation).
 Signé en bas à gauche et annoté des dimensions.
 36,5 x 28,5 cm

1 500/2 000 €

Eugène Printz
 « Bed ». Pencil and watercolor on paper showing sale lot n°28.
 Signed at bottom left and annotated with the dimensions.
 14 3/8 x 11 1/4 in.



E. PRINTZ.



LUMINAIRES



4. Eugène PRINTZ (1879-1948)

Couronne lumineuse en métal oxydé à l'éponge et intérieur laqué crème à douze lumières, partie haute cruciforme et tige de suspension tubulaire de section carrée. Cache-bélière conique en métal oxydé à l'éponge.

Haut. 75,5 cm - diam. 73 cm.

40 000/60 000 €

Bibliographie : Bernard Champigneulle, «Entretien avec Eugène Printz», *Mobilier & Décoration*, Paris, 1936, p. 162 et p. 171 pour deux vues d'intérieur chez Monsieur N. et p. 174 pour une vue dans une chambre de jeune fille.

René Jean, «Eugène Printz et son atelier», *Mobilier & Décoration*, mai 1946, modèle similaire reproduit p.19.

G. Bujon & J.-J. Dutko, *Eugène Printz*, Éditions du Regard, Paris, 1986, p. 156 pour une autre vue dans le bureau de Monsieur N.

Jean-Jacques Dutko & Guy Bujon, *Eugène Printz*, Éditions du Regard, Paris, mai 2018, modèle similaire référencé et reproduit pp. 164-165 et p. 180.

*A ceiling lamp in oxidized metal. Cream-lacquered interior with twelve lights.
Height 29 ¾ in. - diameter 28 ¾ in.*





5. Eugène PRINTZ (1879-1948)

Couronne lumineuse en métal oxydé à l'éponge et intérieur laqué crème wà douze lumières, partie haute cruciforme et tige de suspension tubulaire de section carrée. Cache-bélière conique en métal oxydé à l'éponge.

Haut. 75,5 cm - diam. 73 cm

40 000/60 000 €

Bibliographie : Bernard Champigneulle, « Entretien avec Eugène Printz », *Mobilier & Décoration*, Paris, 1936, p. 162 et p. 171 pour deux vues d'intérieur chez Monsieur N. et p. 174 pour une vue dans une chambre de jeune fille.

René Jean, « Eugène Printz et son atelier », *Mobilier & Décoration*, mai 1946, modèle similaire reproduit p. 19.

G. Bujon & J.-J. Dutko, *Eugène Printz*, Éditions du Regard, Paris, 1986, p. 156 pour une autre vue dans le bureau de Monsieur N.

Jean-Jacques Dutko & Guy Bujon, *Eugène Printz*, Éditions du Regard, Paris, mai 2018, modèle similaire référencé et reproduit pp. 164-165 et p. 180.

*A ceiling lamp in oxidized metal. Cream-lacquered interior with twelve lights.
Height 29 3/4 in. - diameter 28 3/4 in.*



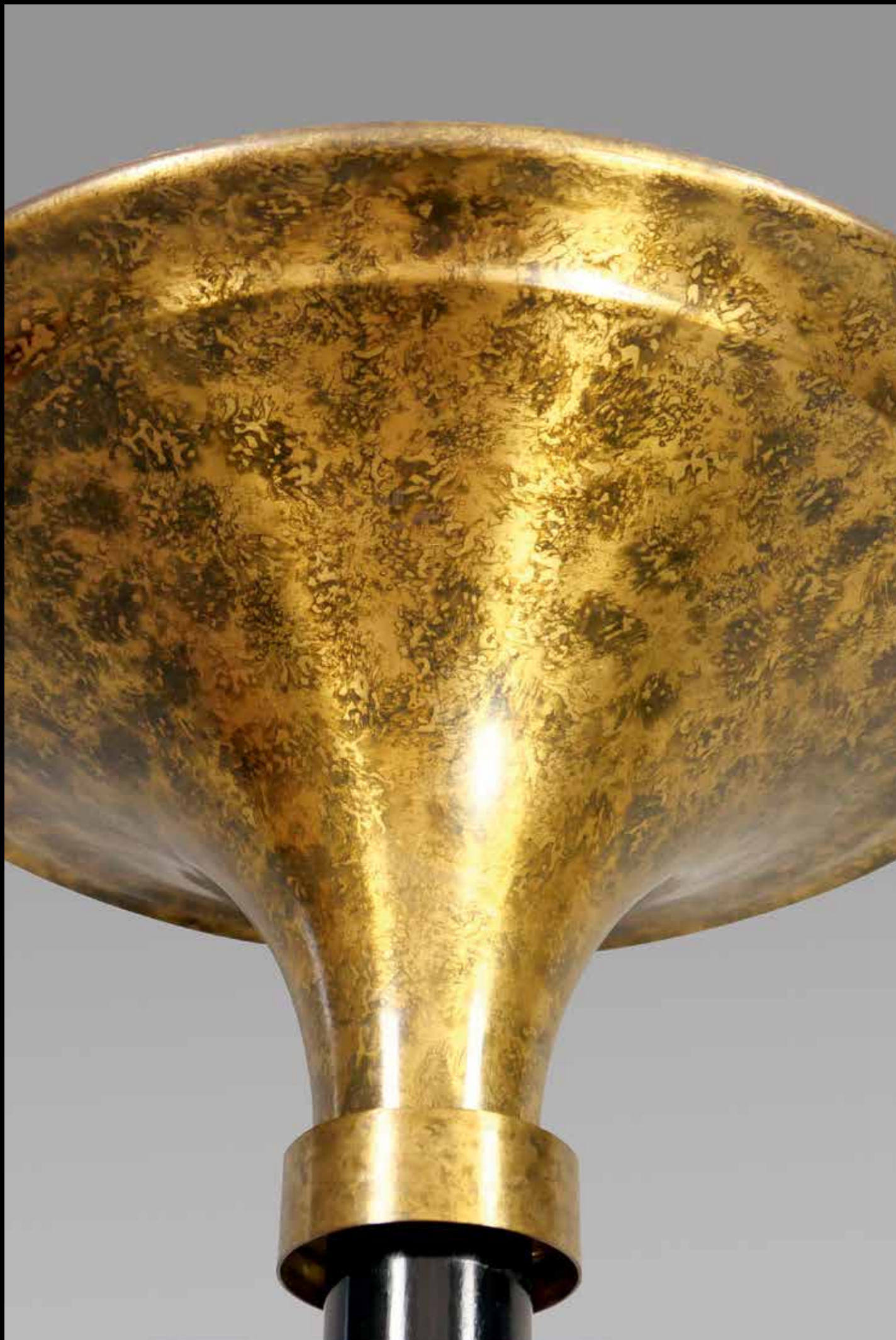
6. Eugène PRINTZ (1879-1948)

Lampe de table à corps octogonal en laiton oxydé ouvrant par deux portes à prises de tirage sphériques sur cache-ampoule cylindrique en verre dépoli et fond laqué crème sur socle circulaire en poirier noirci.
Haut. 27,5 cm. 8 000/10 000 €

Bibliographie : René Jean, « Eugène Printz et son atelier », *Mobilier & Décoration*, mai 1946, p. 14 pour une paire de lampes d'un modèle identique.

Guy Bujon & Jean-Jacques Dutko, *Eugène Printz*, Éditions du Regard, Paris, 2018, modèle similaire avec une base en sycomore reproduit p. 168.

*An octagonal table lamp in oxidized brass with a frosted glass bulb cover and cream-lacquered interior on a circular base in blacked pear wood.
Height 10 7/8 in.*



7. Eugène PRINTZ (1879-1948)

Lampadaire en laque noire à fût tubulaire ornementé de cinq bagues de laiton oxydé à l'éponge et vasque à réflecteur conique et intérieur laqué crème sur base circulaire.

Haut. 177,5 cm.

30 000/40 000 €

Bibliographie : Guy Bujon & Jean-Jacques Dutko, *Eugène Printz*, Éditions du Regard, Paris, 1986, modèles dans des essences et finitions différentes référencés et reproduits p. 51 et p. 204 pour une vue du Grand Salon présenté par Eugène Printz à l'Exposition Internationale de 1937 avec ce même modèle dans sa version la plus haute.

Guy Bujon & Jean-Jacques Dutko, *Eugène Printz*, Éditions du Regard, Paris, 2018, modèle similaire reproduit p. 4.

*An oxidized brass, black and cream lacquer floor lamp.
Height 69 7/8 in.*





CÉRAMIQUE



8. Jean MAYODON (1893-1967)

Vase en céramique à corps ovoïde et col tubulaire godronné.
Décor tournant de personnages dansant en émaux polychromes au naturel entièrement rehaussé de dorure.
Signé, daté 1950 et situé Sèvres.
Haut. 36 cm.

3 000/4 000 €

*An enameled and gilt ceramic vase decorated with dancing figures.
Signed, dated 1950 and inscribed Sèvres.
Height 14 1/8 in.*



ÉLÉMENTS
DE MOBILIER



9. Eugène PRINTZ (1879-1948)

Miroir à vue rectangulaire à entourage de laiton oxydé à l'acide.
217 x 57 cm

8 000/10 000 €

*A rectangular oxidized brass mirror.
85 3/8 x 22 1/2 in.*





10. Eugène PRINTZ (1879-1948)

Miroir à vue rectangulaire à entourage de laiton oxydé à l'acide.
162 x 200 cm

12 000/15 000 €

*A rectangular oxidized brass mirror.
63 3/4 x 78 3/4 in.*





II. Eugène PRINTZ (1879-1948)

Lot de trois tringles à rideau à corps quadrangulaire en métal oxydé à l'éponge intégrant des cordes d'origine avec pour chacune d'entre elles une prise à corps tubulaire hexagonal en gradin. On y joint une prise supplémentaire.

Long. 170 cm (tringle) - 11 cm (prise)

2 000/3 000 €

A set of three curtain rails in oxidized metal with the original ropes and a handle on each of them.

We join an additional handle.

Length 66 7/8 in. (rail) - 4 3/8 in. (handle)





MOBILIER



12. Eugène PRINTZ (1879-1948) & Jean DUNAND (1877-1942)

Secrétaire à double abattants à corps quadrangulaire en bois laqué noir ornementé de huit plaques de dinanderie à décor de canards et volatiles ouvrant sur un intérieur en placage de sycomore composé d'étagères en partie latérale et de deux abattants en partie centrale découvrant en partie haute des petits tiroirs et en partie basse des étagères. Revers de chaque abattant et de chaque porte plaqués d'une feuille de dinanderie à motif animal. Piètement en bronze doré oxydé à l'éponge à corps de console et piètement arrière central plein. Clefs d'origine.

Estampillé en façade basse droite.

Haut. 100,5 cm - long. : 167 cm - prof : 40 cm

50 000/60 000 €

Historique : modèle réalisé par Eugène Printz et toutes les portes réalisées par Jean Dunand dans ses ateliers.

Note : ce meuble sera reproduit dans l'ouvrage à paraître aux Éditions Norma sur Jean Dunand en octobre 2020, par Félix & Amélie Marilhac.

A secretary desk in black lacquered wood adorned with eight dinanderie plates depicting ducks and flying birds. Interior in sycamore veneer. The back of each door is plated with a dinanderie animal design. Oxidized gilt-bronze feet. Original keys.

Stamped with artist's monogramme on lower right hand front end.

Height 39 5/8 in. - width 65 3/4 in. - depth 15 3/4 in.





13. Eugène PRINTZ (1879-1948)
& Jean DUNAND (1877-1942)

Bureau plat en bois laqué rouge chamois, c. 1931, à plateau rectangulaire et caisson suspendu quadrangulaire ouvrant par trois tiroirs en façade à doubles prises de tirages en bronze doré. Piètement d'angle à jambes balustres détachées à décrochement en partie haute rejoignant la partie supérieure du plateau. Ceinture soulignée d'un jonc de bronze doré oxydé à l'acide.

Haut. 73,5 cm - long. 196 cm - prof. 67,5 cm

200 000/300 000 €

Historique : modèle réalisé par Eugène Printz et laqué dans les ateliers de Jean Dunand. Notre bureau est visible sur le dessin préparatoire du décorateur, lot n° 2 de la vacacion.

Il sera reproduit dans l'ouvrage à paraître aux Éditions Norma sur Jean Dunand en octobre 2020, par Félix & Amélie Marcilhac.

Bibliographie : René Jean, « Eugène Printz et son atelier », *Mobilier & Décoration*, Paris, mai 1946, p. 4 pour un bureau similaire en palmier.

René Jean, « Eugène Printz », *Mobilier & Décoration*, Paris, septembre 1948, p. 20 pour un bureau similaire en palmier.

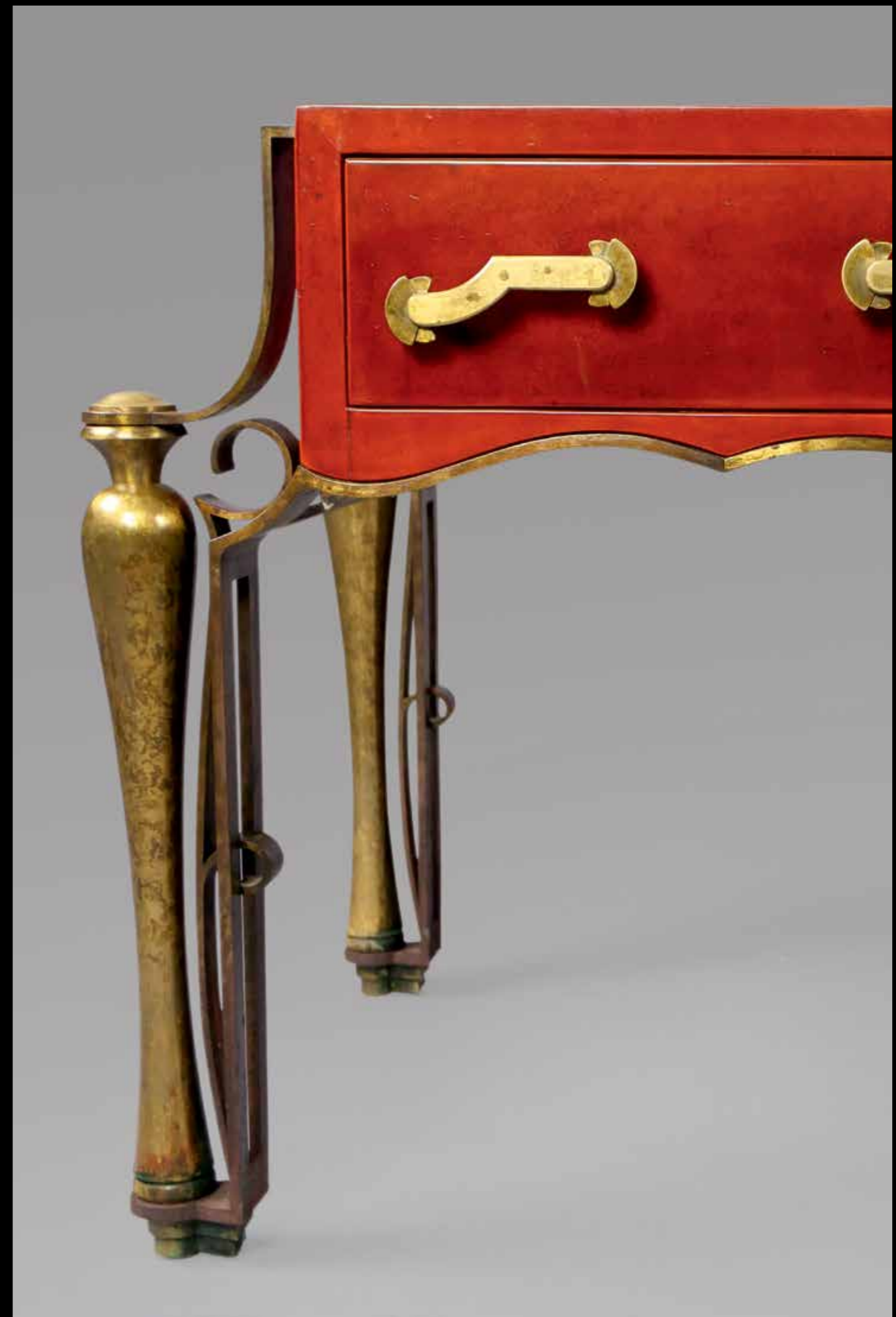
Félix Marcilhac, *Jean Dunand vie et œuvre*, Thames & Hudson, Les Éditions de l'Amateur, Paris, 1991, modèle similaire référencé sous le n°555 et reproduit p. 262.

Guy Bujon & Jean-Jacques Dutko, *Eugène Printz*, Éditions du Regard, Paris, 1986, modèle similaire en kekwood reproduit pp. 234-235.

Guy Bujon & Jean-Jacques Dutko, *Eugène Printz*, Éditions du Regard, Paris, 2018, modèle similaire en kekwood reproduit pp. 144-146.

A desk in red lacquered wood, c. 1931. Gilt-bronze drawer handles. Belt underlined with oxidized gilt-bronze.

Height 28 7/8 in. - width 77 1/8 in. - depth 26 5/8 in.







14. Eugène PRINTZ (1879-1948) & Jean SERRIERE (1893-1968)

Meuble d'appui à corps quadrangulaire anthropomorphe plaqué d'ébène du Gabon en marqueterie de petits carrés ouvrant par deux portes pleines en façade à entourage de jonc de laiton à charnière basse en ressaut rainuré sur un intérieur à étagères amovibles en placage de sycamore. Façade ornementée en partie haute de quatre plaques d'émail de Jean Serrière représentant des baigneuses et soulignées d'un jonc de laiton. Côtés latéraux du meuble également ornements d'un jonc de laiton. Piètement en bronze doré oxydé à jambes en volutes et demi-rouleaux. Clef d'origine.

Estampillé en façade basse droite et chaque plaque signée du monogramme JS.

Haut. 155,5 cm - long. 99,5 cm - prof. 42,5 cm

150 000/200 000 €

Exposition : Salon des Artistes Décorateurs de Paris en 1948 lors de la rétrospective sur Eugène Printz.

Bibliographie : René Chavance, « Essai de bilan de l'Art Décoratif en France », *Mobilier & Décoration*, Paris, août 1948, modèle reproduit p. 3.

René Jean, « Eugène Printz », *Mobilier & Décoration*, Paris, septembre 1948, modèle reproduit p. 15.

A Gabon ebony veneer, sycamore veneer, brass and oxidized gilt-bronze cabinet, adorned with four enameled plates by Jean Serrière. Original key.

Stamped with artist's monogramme on lower right hand front. Each plate signed with monogram JS.

Height 61 1/4 in. - width 39 1/8 in. - depth 16 3/4 in.





15. Eugène PRINTZ (1879-1948) & Jean DUNAND (1877-1942)

Enfilade à corps quadrangulaire, c. 1937, à petit décroché en partie avant en palmier à deux portes accordéon ornementées de plaques de dinanderie à décor géométrique oxydé à l'acide et filet d'argent coulé. Intérieur à étagères à hauteur réglable. Piètement avant à deux volutes ornementées de jonc de laiton sur petites sphères de bronze doré et piètement arrière central plein. Prises de tirage pleines montées sur petit pivot. Estampillée en façade basse droite.
Haut. 96 cm - long. 276 cm - prof. 40 cm

300 000/400 000 €

Historique : Notre meuble est visible sur le dessin préparatoire du décorateur, lot n° 1 de la vacation.

Bibliographie : Félix Marilhac, *Jean Dunand Vie et œuvre*, Thames & Hudson -Les Éditions de l'Amateur, Paris, 1991, modèle similaire avec un décor de portes légèrement différent reproduit pp. 76-77 et référencé sous le n°550. Guy Bujon & Jean-Jacques Dutko, *Eugène Printz*, Éditions du Regard, Paris, 1986, modèle similaire, très certainement le nôtre, reproduit p. 278. Guy Bujon & Jean-Jacques Dutko, *Eugène Printz*, Éditions du Regard, Paris, 2018, modèle reproduit p. 244.

Note : Cette enfilade sera reproduite dans l'ouvrage à paraître aux Éditions Norma sur Jean Dunand en octobre 2020 par Félix & Amélie Marilhac.

A sideboard in palmwood adorned with dinanderie plates on the two folding doors, c. 1937. Front feet adorned with brass on small gilt-bronze spheres. Stamped with artist's monogramme on lower right hand front. Height 37 ¾ in. - width 108 5/8 in. - depth 15 ¾ in.







16. Eugène PRINTZ (1879-1948)

Suite de douze chaises en placage de bois de palmier à dossier arrondi à partie haute en rouleau plein, flanqué de part et d'autre d'un épais tasseau quadrangulaire sur piètement d'angle à jambes fuselées. Estampillées sur dix d'entre elles.

Assises recouvertes de tissu façon léopard.

Haut. 86 cm - long. 49,5 cm - prof. 42 cm

80 000/100 000 €

Historique : un modèle similaire de chaise avec des accotoirs hauts fut présenté en 1929 au Salon des Artistes Décorateurs de Paris. Nos chaises sont visibles sur le dessin préparatoire du décorateur, lot n° 1 de la vacation.

Bibliographie : Guy Bujon & Jean-Jacques Dutko, *Eugène Printz*, Éditions du Regard, Paris, 1986, modèle similaire avec les accotoirs hauts reproduit p. 286.

Guy Bujon & Jean-Jacques Dutko, *Eugène Printz*, Éditions du Regard, Paris, 2018, modèle similaire avec les accotoirs hauts reproduit p. 99 pour la salle à manger de la Princesse de Wagram et p. 239.

A set of twelve palmwood-veneered chairs. Ten chairs inlaid with artist's cipher (ou stamped).

Seats covered in leopard-printed fabric.

Height 33 7/8 in. - width 19 1/2 in. - depth 16 1/2 in.





17. Eugène PRINTZ (1879-1948)

Table de salle à manger en placage de palmier à plateau rectangulaire à bords biseautés, ouvrant en son centre pour accueillir deux allonges en placage de palmier, à ceinture en pan coupé. Piètement latéral plein en léger arrondi à taquet central en ressaut et évidé en partie basse se divisant en quatre piètements latéraux plein lorsque les allonges sont installées.

Haut. 73 cm - long. 179 cm - prof. 125 cm

Allonges : 39,5 x 125 cm

40 000/60 000 €

Historique : le modèle de cette table fut présenté pour la première fois en 1929 au Salon des Artistes Décorateurs de Paris. Notre table est visible sur le dessin préparatoire du décorateur, lot n° 1 de la vacation.

Bibliographie : Guy Bujon & Jean-Jacques Dutko, *Eugène Printz*, Éditions du Regard, Paris, 1986, modèle similaire reproduit p. 135 pour la salle à manger de la Princesse de Wagram.

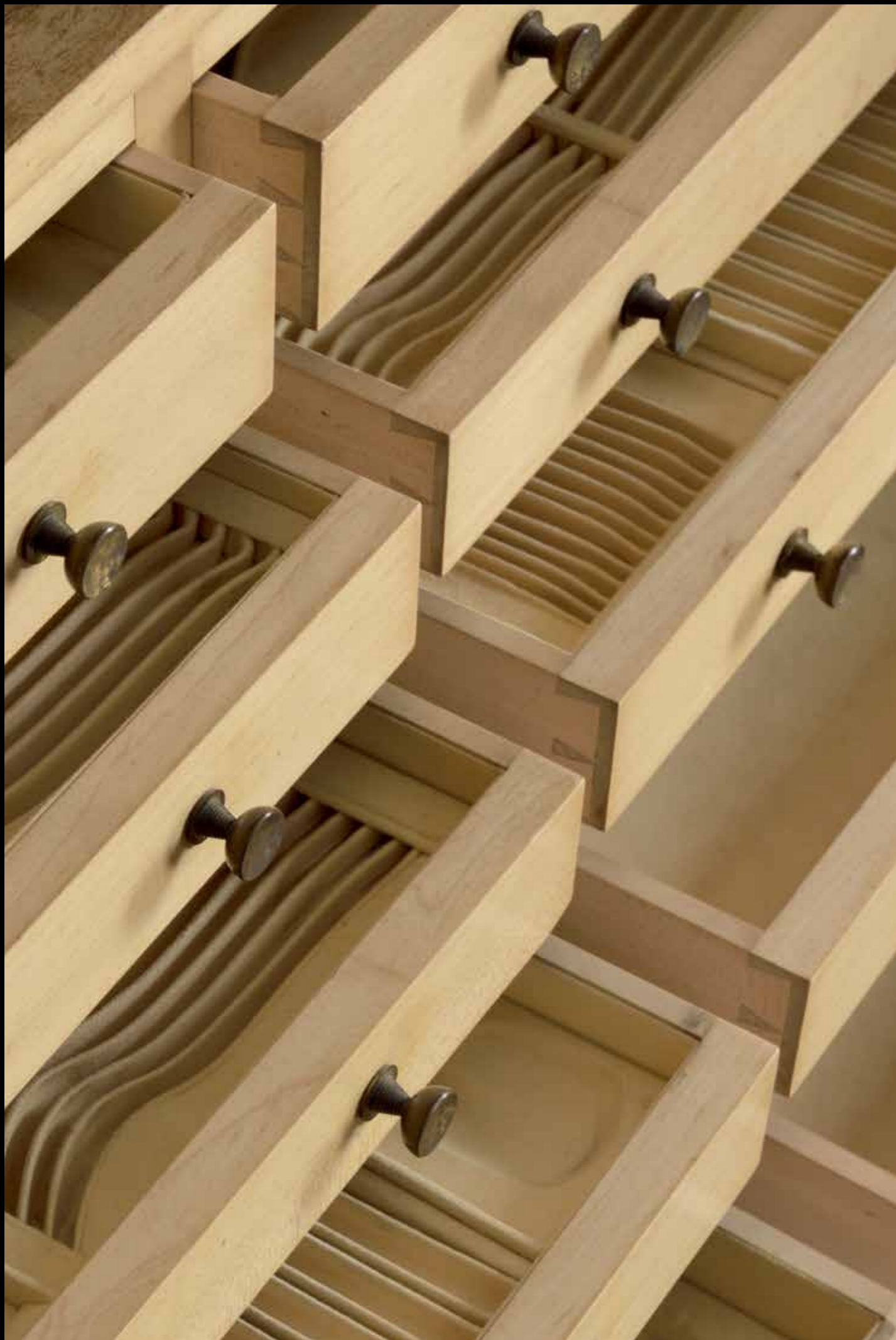
Guy Bujon & Jean-Jacques Dutko, *Eugène Printz*, Éditions du Regard, Paris, 2018, modèle similaire reproduit p. 99 pour la salle à manger de la Princesse de Wagram.

A palmwood-veneered dining table with two palmwood-veneered extensions.

Height 28 ¾ in. - width 70 ½ in. - depth 49 ¼ in.

Extensions : 15 ½ x 49 ¼ in.







18. Eugène PRINTZ (1879-1948)

Argentier à corps quadrangulaire en placage de palmier à entablement supérieur en ressaut, ouvrant par deux portes pleines ornementées de jonc de laiton et d'une rangée de petites sphères en partie haute et latéralement intégrées dans un sillon de part et d'autre de chaque porte. Intérieur en sycomore à dix tiroirs et quatre casiers coulissants.

Clef d'origine.

Haut. 160 cm - long. 110 cm - prof. 37,5 cm.

80 000/100 000 €

Bibliographie : René Jean, « Eugène Printz et son atelier », *Mobilier & Décoration*, Paris, mai 1946, modèle similaire reproduit pp. 8-12.

Guy Bujon & Jean-Jacques Dutko, *Eugène Printz*, Éditions du Regard, Paris, 1986, modèle similaire reproduit p. 170.

Guy Bujon & Jean-Jacques Dutko, *Eugène Printz*, Éditions du Regard, Paris, 2018, modèle similaire reproduit p. 155.

A palmwood-veneered silver cabinet adorned with brass. Sycamore-veneered interior. Original key. Height 63 in. - width 43 1/4 in. - depth 14 3/4 in.





19. Eugène PRINTZ (1879-1948) & Émile BOUNEAU (1902-1970, d'après un carton de)

Suite de quatre fauteuils bridge en bois noir à haut dossier droit légèrement arrondi et accotoirs détachés à manchette galbée. Piètement d'angle à jambes fuselées. Dossier et fond de siège recouverts d'une tapisserie d'origine à motif floral. Monogramme E. B. sur chaque tapisserie.

Haut. 95,5 cm - long. 58 cm - prof. 50 cm.

10 000/20 000 €

Historique : Émile Bouneau (1902-1970) est un peintre de l'École de Paris, qui a participé au Salon des Tuileries de 1927 à 1962, il reçut le prix Abd-el-Tif en 1933 et participa en 1947 et 1948 au Salon des Artistes Décorateurs en réalisant des cartons de tapisserie pour Eugène Printz. Il a également réalisé tout un ensemble de tapisserie aux champignons pour le Mobilier National.

Provenance : deux fauteuils de même modèle furent exposés au Salon des Artistes Décorateurs de Paris en 1948 lors de la rétrospective sur Eugène Printz.

Bibliographie : René Jean, « Eugène Printz », *Mobilier & Décoration*, Paris, septembre 1948, pp. 22-23 pour des chaises similaires recouvertes de tapisserie de même décor.

Guy Bujon & Jean-Jacques Dutko, *Eugène Printz*, Éditions du Regard, Paris, 1986, modèle similaire reproduit p. 286.

Guy Bujon & Jean-Jacques Dutko, *Eugène Printz*, Éditions du Regard, Paris, 2018, modèle similaire reproduit p. 239.



A set of four ebonized wood "bridge" armchairs. Backs and seats covered in floral upholstery after a cartoon by Emile Bouneau (used). Monogram E.B. on each upholstery element. Height 37 5/8 in. - width 22 7/8 in. - depth 19 5/8 in.



20. Eugène PRINTZ (1879-1948)

Paire de fauteuils en poirier noirci à bâti apparent et accotoirs formant piètement avant en arceau. Dossier plat incliné, accotoirs pleins et coussins amovibles, entièrement recouvert de tissu corail.
Haut. 68,5 cm - long. 68 cm - prof. 71 cm 30 000/40 000 €

Bibliographie : Guy Bujon & Jean-Jacques Dutko, *Eugène Printz*, Éditions du Regard, Paris, 1986, modèles similaires reproduits p. 200 et 202 au Salon des Artistes Décorateurs de Paris en 1934 & 1935.

Guy Bujon & Jean-Jacques Dutko, *Eugène Printz*, Éditions du Regard, Paris, 2018, modèles similaires reproduits sur un dessin p. 54 et pp. 180-181 sur le stand du décorateur au Salon des Artistes Décorateurs de Paris, en 1934 & 1935.

A pair of blacked pear wood armchairs. Backs, solid armrests and removable cushions entirely covered in coral fabric.

Height 27 in. - width 26 ¾ in. - depth 28 in.





21. Eugène PRINTZ (1879-1948)

Paire de bouts de canapé à plateaux rectangulaires haut et bas en bois laqué noir à tiroir escamotable quadrangulaire reposant sur le plateau. Piètement d'angle en cornières de laiton oxydées à l'éponge à vis de fixation apparentes.

Table : haut. 49,5 cm - plateau : 55,5 x 27,5 cm

Tiroir : haut. 10,5 cm - long. 26,7 cm - prof. 22,5 cm

40 000/60 000 €

Bibliographie : Jean-Jacques Dutko & Guy Bujon, *Eugène Printz*, Éditions du Regard, Paris, mai 2018, modèle similaire en ébène référencé et reproduit p. 198 et p. 211 sans le tiroir.

A pair of black lacquered wood and oxidized brass side tables.

Table : height 19 1/2 in. - tabletop : 21 7/8 x 10 7/8 in.

Drawer : height 4 1/8 in. - width 10 1/2 in. - depth 8 7/8 in.





22. Eugène PRINTZ (1879-1948)

Guéridon à deux plateaux circulaires en bois laqué rouge chamois et piètement à quatre jambes en lame de métal oxydé à l'éponge à corps volute en partie haute et double arceaux en partie basse sur sphères aplaties.

Haut. 65 cm - diam. 70 cm

30 000/40 000 €

Bibliographie : Guy Bujon & Jean-Jacques Dutko, *Eugène Printz*, Éditions du Regard, Paris, 1986, modèle similaire reproduit p. 250.

Guy Bujon & Jean-Jacques Dutko, *Eugène Printz*, Éditions du Regard, Paris, 2018, modèle similaire reproduit p. 201.

*A red lacquered wood and oxidized metal pedestal table.
Height 25 5/8 in. - diameter 27 1/2 in.*





23. Eugène PRINTZ (1879-1948)

Table d'appoint en laque rouge chamois arrachée à plateau rectangulaire souligné de quatre volutes en lame de bronze oxydé à l'éponge et petite sphère en partie centrale. Piètement en double arceaux à ceinture haute pleine arrondie et jambes fuselées galbées.

Haut. 57 cm - long. 80 cm - prof. 39,5 cm

18 000/20 000 €

Bibliographie : René Jean, « Eugène Printz et son atelier », *Mobilier & Décoration*, mai 1946, modèle similaire reproduit pp. 8-12.

Guy Bujon & Jean-Jacques Dutko, *Eugène Printz*, Éditions du Regard, Paris, 1986, modèle similaire reproduit pp. 100-101.

Galerie Claude Art Déco, *Eugène Printz Möbel 1927-1946*, octobre-décembre 2005, Cologne, modèle similaire reproduit p. 35.

Guy Bujon & Jean-Jacques Dutko, *Eugène Printz*, Éditions du Regard, Paris, 2018, modèle similaire reproduit pp. 46-47.

*A red lacquer and oxidized bronze occasional table.
Height 22 ½ in. - width 31 ½ in. - depth 15 ½ in.*





24 Eugène PRINTZ (1879-1948)

Petit meuble d'appoint en placage de noyer à corps quadrangulaire ornementé en façade de deux poignées pleines ouvrant sur un intérieur à six tiroirs pivotant de part et d'autre d'un casier central bas sur piètement sphérique en noyer. Piètement d'angle en lame de bronze à corps en décrochement.

Haut. 58,5 cm - long. 32,5 cm - prof. 45 cm
20 000/30 000 €

Bibliographie : René Jean, « Eugène Printz », *Mobilier & Décoration*, Paris, septembre 1948, p. 21 pour un meuble similaire en ébène du Gabon.

Guy Bujon & Jean-Jacques Dutko, Eugène Printz, Éditions du Regard, Paris, 1986, variante de notre modèle en laque rouge reproduit pp. 48-49.

Guy Bujon & Jean-Jacques Dutko, Eugène Printz, Éditions du Regard, Paris, 2018, variante de notre modèle en laque rouge reproduit pp. 50-51.

A small walnut-veneered sideboard with walnut and bronze feet.

Height 23 in. - width 12 ¾ in. - depth 17 ¾ in.





25. Eugène PRINTZ (1879-1948)

Banquette en chêne patiné à la céruse et vernissé à assise quadrangulaire recouverte d'un tissu vert tacheté sur fond crème. Piètement d'angle à jambes gainées sculptées d'un ressaut.
Marqué Printz au crayon sous l'une des traverses.
Haut. 47,5 cm - long. 60,5 cm - prof. 40,5 cm

2 000/3 000 €

*A white-leaded and varnished oak bench covered in mottled green and cream fabric.
Printz inscribed in pencil under the bench.
Height 18 3/4 in. - width 23 7/8 in. - depth 16 in.*

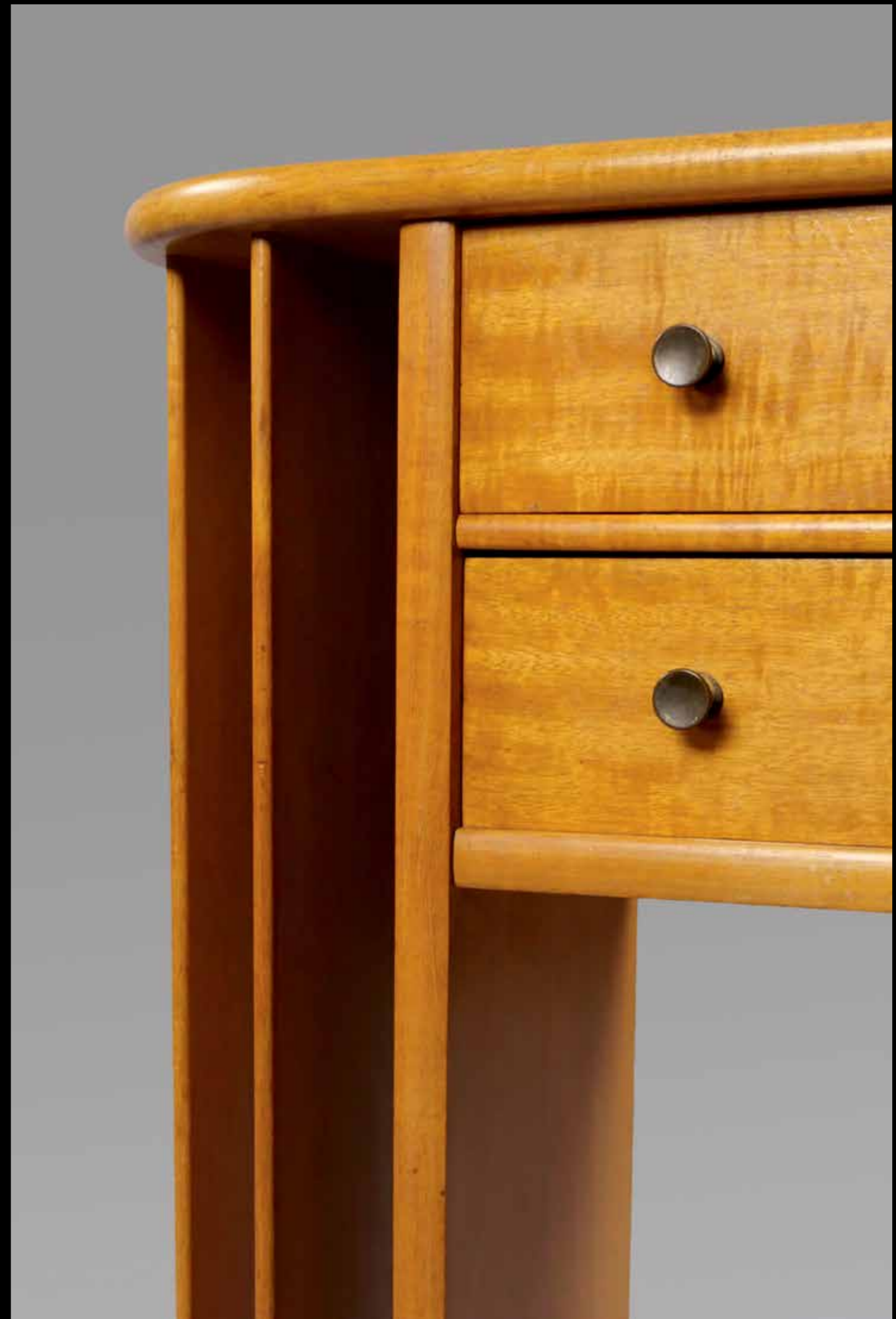


26. Eugène PRINTZ (1879-1948)

Deux meubles en noyer vernissé à plateau rectangulaire arrondi sur un côté, surmontant deux tiroirs en façade et un casier horizontal, flanqué de deux casiers latéraux verticaux dont un formant piètement et l'autre piètement latéral plein évidé en partie basse. Prise de tirage conique en bronze.
Haut. 89,5 cm - long. 75 cm - prof. 29 cm

8 000/10 000 €

*Two stained walnut side tables with bronze drawer handles.
Height 35 1/4 in. - width 29 1/2 in. - depth 11 3/8 in.*





27. Eugène PRINTZ (1879-1948)

Paire de lits simples en acajou vernissé à têtes et pieds de lit droits entièrement cannés, ornementés en partie haute de lames de bronze oxydé à l'éponge et quatre cache-vis par angle. Piètement d'angle quadrangulaire plaqué toute face de bronze oxydé à l'éponge.
Haut. 82 cm - long. 201 cm - prof. 109,5 cm

2 000/3 000 €

*A pair of varnished mahogany single beds. Cane headboards and footboards, adorned with oxidized bronze.
Height 32 1/4 in. - width 79 1/8 in. - depth 43 1/8 in.*





28. Eugène PRINTZ (1879-1948)

Lit deux places en bois laqué noir à tête et pied de lit droit recouvert de tissu blanc chevronné. Piètement d'angle à jambes sabres gainées terminées par des sabots de bronze oxydé à l'acide.
Haut. 62 cm - long. 151,5 cm - prof. 210 cm 3 000/4 000 €

Historique : notre lit visible sur le dessin préparatoire du décorateur, lot n° 3 de la vacation.

Bibliographie : Galerie Claude Art Déco, *Eugène Printz Möbel 1927-1946*, octobre-décembre 2005, Cologne, p. 70 pour un dessin du décorateur représentant un modèle similaire.

*A black lacquered wood double bed with oxidized bronze sabots. Headboard and footboard covered in white herringbone fabric.
Height 24 3/8 in. - width 59 5/8 in. - depth 82 5/8 in.*





29. Jean SAINT GEORGES (successeur Printz)

Paire de chauffeuses à dossier droit et petit arrondi supérieur en bois laqué doré à ceinture droite, recouvertes de velours brun. Piètement avant en volute galbée terminé par un patin de bronze oxydé à l'éponge et piètement arrière sabre.

Haut. 73,5 cm - long. 52 cm - prof. 53 cm

3 000/4 000 €

A pair of lacquered gilt-wood "chauffeuses" covered in brown velvet with oxidized bronze sabots on the front feet.

Height 28 7/8 in. - width 20 1/2 in. - depth 20 7/8 in.





30. Jean SAINT GEORGES (successeur Printz)

Lit de repos en bois laqué doré sur fond brun à montants supérieurs sculptés de tête de cygne, entièrement recouvert de velours brun à trois coussins amovibles formant dossier. Piètement d'angle à jambes gaines fuselées.

Haut. 70 cm - long. 183 cm - prof. 76,5 cm

3 000/4 000 €

Bibliographie : René Chavance, « Quelques aménagements de Jean Saint-Georges ou la tradition dans la vie moderne », *Mobilier & Décoration*, Paris, sept-octobre 1954, modèle similaire reproduit pp. 338-339.

*A lacquered gilt-wood daybed entirely covered in brown velvet, with sculpted swan heads on the upper part of the frame and three removable cushions forming the back.
Height 27 1/2 in. - width 72 in. - depth 30 1/8 in.*



31. Emile BOUNEAU (attribué à)

Tapis circulaire à bords chantournés en laine de couleurs bleu, rose et rouge sur fond crème. Décor végétal stylisé.
Diamètre : 269 cm.

2 000/3 000 €

Carpet.
Diameter: 269 cm



CONDITION REPORT

Les lots sont vendus en l'état. Il s'agit d'une liste non exhaustive des accidents, usures ou manques.

- « Salle à manger ». Dessin au crayon. Quelques petites déchirures et froissements.
« Dining room ». Pencil on tracing paper. A few small tears and creases.
- « Bureau de Monsieur ». Dessin au crayon et aquarelle. Légers froissements.
« Monsieur's office ». Pencil and watercolor. Minor creases.
- « Lit ». Dessin au crayon et aquarelle. Légers froissements.
« Bed ». Pencil and watercolor. Minor creases.
- Couronne lumineuse. Usures. Un enfoncement à la couronne.
Ceiling lamp. Areas of corrosion. One dent on the corona.
- Couronne lumineuse. Usures. Ceiling lamp. Areas of corrosion.
- Lampe de table. Petit accident à deux angles du cache-ampoule, petits manques à la laque crème et sur la base, enfoncement sur le haut de la lampe, une charnière accidentée.
Octagonal table lamp. Minor damages to two angles of the bulb cover, minor losses to the cream lacquer and to the base, one dent on the top of the lamp, one damaged hinge.
- Lampadaire. Infimes éclats et sauts de peinture.
Oxidized brass. Tiny chips and losses to the paint.
- Vase. Bon état général.
Vase. Good overall condition.
- Miroir rectangulaire. Usures.
Rectangular mirror. Areas of corrosion.
- Miroir rectangulaire. Usures.
Rectangular mirror. Areas of corrosion.
- Lot de trois tringles à rideau. Usures.
Set of three curtain rails. Depatinated.
- Secrétaire. Infimes éclats et petits chocs à la laque.
Secretary desk. Minor chips and small dents on the lacquer
- Bureau plat. Usures, manque la clef, deux petits chocs au plateau en partie gauche
Desk. Wears; key missing; two minor dents on the left of the desktop.
- Meuble d'appui. Usures, légères taches d'humidité.
Cabinet. Wears, some light humidity stains.
- Enfilade. Petits éclats, sauts de placage, manque au placage en partie basse.
Sideboard. Minor chipping, some veneer chips, one loss to the veneer in the lower part.
- Suite de douze chaises. Petits éclats et manques au palmier, un dossier restauré.
Set of twelve chairs. Minor chips and losses to the palmwood, one back has been restored.
- Table de salle à manger. Petits éclats au placage, piètement rétréci en son centre. Création de deux allonges dans le corps initial de la table
Dining table. Minor chips to the veneer, legs shortened in the middle.
- Argentier. Petits éclats au placage.
Cabinet. Minor chips to the veneer.
- Suite de quatre fauteuils bridge. Usures aux tapisseries, petits éclats en bordure des accotoirs et des piètements, un accotoir accidenté. Usures
Set of four armchairs. Some rubbing on the upholstery, a few small chips on the edges of the armrests and the legs, one damaged armrest. Wears.
- Paire de fauteuils. Un pied arrière restauré, petits éclats au piètement avant, usure à la patine noire du bois.
Pair of armchairs. One back foot has been restored, a few small chips to the front feet, some areas of corrosion in the blacked wood.
- Paire de bouts de canapé. Manque cinq cache-vis, petits éclats à la laque, laque gondolée.
Pair of tables. Five screw covers missing, a few small chips to the lacquer, the lacquer has warped.
- Guéridon à deux plateaux. Trace de verres et infimes coups sur le plateau supérieur.
Red pedestal table. A few circular marks and tiny dents on the upper tabletop.
- Table d'appoint. Un pied accidenté en partie haute, important manque de laque sur un pied en partie basse, éclats et manque à la laque.
Red lacquer occasional table. One damaged foot (upper part), one foot presents with major loss to the lacquer (lower part), some chips and losses to the lacquer.
- Petit meuble d'appoint. Bon état général, petits à-coups, manque un arrondi de noyer sur une sphère.
Small walnut-veneered sideboard. Good overall condition, a few small dents, one walnut curve missing on one of the spheres.
- Banquette. Usures, petits à-coups en partie basse.
Bench. Wears, a few small dents on the lower part.
- Deux meubles. Sauts de placage, à-coups, traces d'humidité sur le plateau et sur la façade des tiroirs.
Pair of side tables. Some chips to the veneer, some dents, some traces of humidity on the tabletop and on the front of the drawers.
- Paire de lits simples. Manque onze cache-vis, un montant de lit accidenté.
Pair single beds. Eleven screw covers missing, one damaged frame.
- Lit deux places. Oxydation des patins, traces d'humidité sur le pied de lit.
Double. Oxidized sabots, some traces of humidity on the footboard.
- Paire de chauffeuses. Piètement arrière renforcé postérieurement, sauts de laque, trace de peinture dorée sur le bois et le cloutage.
Pair of "chauffeuses". The back feet have been subsequently repaired, some losses to the lacquer, some traces of gold paint on the wood and the nails.
- Lit de repos. Sauts de placage et manques au piètement, usures à la laque au niveau de cygne.
Daybed. Some chips to the veneer and losses to the feet, some areas of corrosion of the lacquer on the swan heads.
- Tapis. Usures, taches. Carpet. Stains, wear.

Vente aux enchères publiques
LA COLLECTION EUGÈNE PRINTZ DE MADAME V.
ARTS DÉCORATIFS DU 20^e SIÈCLE
SAMEDI 3 OCTOBRE 2020 À 15H

INFORMATIONS CLIENT

Société / Society:
 Civilité / Civility:
 Nom / Last name:
 Prénom / First name:
 Adresse / Adress:
 Code postal et ville / Zip code and city:
 Téléphone / Phone:
 Mobile / GSM:
 E-mail:
 N° TVA intracommunautaire / VAT N°:

INFORMATIONS BANCAIRES

Banque / Bank:
 Adresse de la banque / Bank adress:
 N° de compte / Account number:
 Chargé de clientèle / Account Manager:
 Téléphone de la banque / Bank phone:

Aucune facture ne sera modifiée après la vente

DOCUMENTS A JOINDRE AU FORMULAIRE (liste non exhaustive)

- Carte nationale d'identité ou passeport en cours de validité
- Relevé d'identité Bancaire (RIB original de votre banque)
- Extrait d'immatriculation au R.C.S (Kbis) en cours de validité
- En fonction de vos souhaits d'enchères, une caution sera demandée et devra être créditée sur notre compte avant la vente.

ENCHÈRES

Je vous prie d'acquiescer pour mon compte personnel, aux limites indiquées en euros (€), les lots que j'ai désignés ci-dessous.
 Les limites ne comprennent pas les frais à la charge de l'acquéreur (Frais légaux 24 % TTC et taxes/frais divers).

N° Lot / Lot number	Description du lot / Lot description	Prix limite en euros** / Top limit of bid in euros**	Demande de ligne téléphonique / Telephone line request
			<input type="checkbox"/>
			<input type="checkbox"/>
			<input type="checkbox"/>
			<input type="checkbox"/>
			<input type="checkbox"/>
			<input type="checkbox"/>
			<input type="checkbox"/>
			<input type="checkbox"/>
			<input type="checkbox"/>
			<input type="checkbox"/>

PALIER D'ENCHÈRES DONNÉS À TITRE INDICATIF

De 1 000 à 2 000 €	par 100 ou 200, 500 ou 800 €	De 30 000 à 50 000 €	par 2 000 ou 5 000 €
De 2 000 à 3 000 €	par 200 ou 200, 500, 800	De 50 000 à 100 000 €	par 5 000 €
De 3 000 à 5 000 €	par 200 ou 200, 500, 800 €	De 100 000 à 200 000 €	par 5 000 ou 10 000 €
De 5 000 à 15 000 €	par 500 € ou 1 000 €	Au-dessus de 200 000 €	à la discrétion du commissaire-priseur habilité.
De 15 000 à 30 000 €	par 1 000 ou 2 000 €		

Je déclare avoir pris connaissance des conditions générales, informations et avis publiés dans le catalogue « La Collection Eugène Printz de Madame V. » et les accepter. J'approuve également toute modification pouvant leur être apportée (annonces avant ou pendant la vente...). Toute enchère sur ordre d'achat ou par téléphone est considérée comme un engagement irrévocable d'achat.

Arles Enchères se charge d'exécuter gratuitement les ordres d'achat ou demandes de ligne téléphonique qui lui sont confiés, en particulier pour les amateurs qui ne peuvent pas assister à la vente. Ni Arles Enchères, ni ses employés ne peuvent être considérés comme responsables pour avoir manqué d'exécuter un ordre d'achat ou une demande de ligne téléphonique par erreur ou pour toute autre cause.
 Pour les enchères par téléphone, notre maison de vente aux enchères décline toute responsabilité en cas de mauvais fonctionnement.

Date :
 Signature obligatoire / Required signature:



L'ensemble de la collection est à découvrir en vidéo sur le site www.arles-enchères.com sur le catalogue pdf et sur les réseaux sociaux.

« LA COLLECTION EUGÈNE PRINTZ DE MADAME V. »
Pour plus d'informations n'hésitez pas à nous contacter à administratif@arles-encheres.com

For more information feel free to contact us at administratif@arles-encheres.com

Arles Enchères est une société de ventes volontaires de meubles aux enchères publiques sous le numéro d'agrément 083-2016 du 19 Octobre 2016.

Arles Enchères agit comme mandataire du vendeur. Le commissaire-priseur n'est pas partie au contrat de vente qui unit exclusivement le vendeur et l'adjudicataire. Les rapports entre Arles Enchères et l'acquéreur sont soumis aux présentes conditions générales de vente qui pourront être modifiées par des notices affichées ou par des indications orales données lors de la vente et inscrites au procès-verbal.

LA VENTE

Le Commissaire-priseur dirige la vente de façon discrétionnaire en respectant les usages établis, et peut, par exemple décider de fixer lui-même le pas d'enchère.

Le commissaire-priseur se réserve le droit d'organiser les enchères de la façon la plus appropriée, de déplacer, de retirer, de réunir ou de séparer certains lots lors de la vente.

La vente est conduite en EUR (€) et les enchères qui sont formées sont annoncées par le commissaire-priseur hors frais légaux et hors taxes/frais divers. Les enchères doivent être énoncées à haute et intelligible voix. Les enchérisseurs sont réputés ne pas ignorer ni les frais, ni les taxes applicables aux adjudications. **Les frais légaux sont de 24 % TTC.**

Toute enchère est un engagement irrévocable d'achat. L'enchérisseur assume la responsabilité personnelle de régler immédiatement le prix d'adjudication, augmenté des frais à la charge de l'acquéreur et de tout impôt et taxes exigibles ; il en assume la pleine responsabilité, à moins d'avoir préalablement fait enregistrer par Arles Enchères un mandat régulier précisant que l'enchère est réalisée au profit d'un tiers identifié.

Le plus offrant et dernier enchérisseur sera l'adjudicataire. En cas de contestation au moment des adjudications, c'est-à-dire s'il est établi que deux ou plusieurs enchérisseurs ont simultanément porté une enchère équivalente, soit à haute voix, soit par signe, soit par internet, soit par téléphone et réclament en même temps cet objet, après le prononcé du mot « adjudgé », ledit objet sera immédiatement remis en vente au prix proposé par les enchérisseurs et tout le public présent sera admis à enchérir à nouveau.

Dans le cadre de la lutte contre le blanchiment de capitaux et du financement du terrorisme, Arles Enchères, à sa discrétion, se réserve le droit de retenir les lots vendus jusqu'à ce qu'elle puisse réaliser toute vérification appropriée et écarter tout risque. Dans l'hypothèse où les vérifications susmentionnées ne seraient pas satisfaisantes, Arles Enchères se réserve le droit d'annuler la vente et de prendre toutes actions autorisées par la loi applicable. **Pour les acheteurs résidents en dehors de la France et/ou selon certaines conditions, une attestation certifiant l'origine et la nature des fonds devra obligatoirement être remplie.**

LE PAIEMENT AU COMPTANT LES CHÈQUES NE SONT PAS ACCEPTÉS

Le paiement doit être effectué au comptant, c'est à dire, immédiatement après la vente par l'adjudicataire seul, même en cas de demande d'un certificat d'exportation ou de tous autres documents administratifs. L'acquéreur pourra s'acquitter de son bordereau par les moyens suivants :

Virement Bancaire en €. L'identité du titulaire du compte devra être le même que l'acquéreur. Les frais bancaires sont à la charge exclusive de l'acquéreur.

Carte bancaire (American Express non acceptée) sur présentation d'une carte nationale d'identité ou passeport en cours de validité. L'identité du porteur de la carte devra être la même que celle de l'acheteur.

Tous les biens vendus seront facturés au nom, prénom et à l'adresse figurant sur le formulaire d'enregistrement, aucune modification ne pourra être faite.

ENCHÈRES EN SALLE

En vue d'une bonne organisation des ventes, les acheteurs potentiels sont invités à se faire connaître auprès d'Arles Enchères au plus tard 3 jours ouvrés avant la vente, afin de permettre l'enregistrement de leur données personnelles.

L'acquéreur potentiel devra compléter et signer le formulaire prévu à cet effet à la fin du catalogue et nous communiquer tous documents et justificatifs nécessaires afin de décliner son identité (*Liste non exhaustive : Carte nationale d'identité ou passeport en cours de validité, RIB (Relevé d'identité bancaire, Document officiel de votre*

banque), Extrait d'immatriculation au R.C.S en cours de Validité (Kbis)...). Toute fausse indication engagera la responsabilité de l'adjudicataire.

Arles enchères se réserve le droit de réclamer des documents complémentaires et des références bancaires (lettre accreditive de la banque...). En fonction de vos souhaits d'enchères, un dépôt de garantie devra être effectué. Les frais bancaires éventuels pour le dépôt sont à la charge exclusive du potentiel acquéreur. Si le lot n'est pas adjudgé à cet enchérisseur, le dépôt de garantie sera renvoyé sous 3 jours ouvrés par virement bancaire moins déduction des frais bancaires éventuels.

Arles Enchères se réserve le droit de refuser toute enchère en cas de non-réception des documents et/ou du dépôt de garantie dans le délai imparti et d'interdire l'accès à la salle de vente de tout acquéreur potentiel pour justes motifs.

ORDRES D'ACHAT - ENCHÈRES PAR TÉLÉPHONE

Les ordres d'achat et demandes d'enchères par téléphone se font par écrit à l'aide du formulaire prévu à cet effet à la fin du catalogue.

Ce formulaire doit être complété, adressé à Arles Enchères au plus tard 3 Jours ouvrés avant la vente et accompagné des documents et justificatifs nécessaires afin de décliner son identité (*Liste non exhaustive : Carte nationale d'identité ou passeport en cours de validité, RIB (Relevé d'identité bancaire, Document officiel de votre banque), Extrait d'immatriculation au R.C.S en cours de Validité (Kbis)...*). Toute fausse indication engagera la responsabilité de l'adjudicataire.

Arles enchères se réserve le droit de réclamer des documents complémentaires et des références bancaires (lettre accreditive de la banque...). En fonction de vos souhaits d'enchères, un dépôt de garantie devra être effectué. Les frais bancaires éventuels pour le dépôt sont à la charge exclusive du potentiel acquéreur. Si le lot n'est pas adjudgé à cet enchérisseur, le dépôt de garantie sera renvoyé sous 3 jours ouvrés par virement bancaire moins déduction des frais bancaires éventuels.

Arles Enchères se réserve le droit de refuser toute enchère en cas de non-réception des documents et/ou du dépôt de garantie dans le délai imparti et d'interdire l'accès à la salle de vente de tout acquéreur potentiel pour justes motifs.

Arles Enchères se charge d'exécuter gratuitement les ordres d'achat ou demandes de ligne téléphonique qui lui sont confiés, en particulier pour les amateurs qui ne peuvent pas assister à la vente. Ni Arles Enchères, ni ses employés ne peuvent être considérés comme responsables pour avoir manqué d'exécuter un ordre d'achat ou une demande de ligne téléphonique par erreur ou pour toute autre cause. Pour les enchères par téléphone, notre maison de ventes décline toute responsabilité en cas de mauvais fonctionnement.

INTERENCHÈRES - DROUOT ONLINE

Toute enchère en ligne est considérée comme un engagement irrévocable d'achat.

Des frais additionnels de 3 % HT soit 3.60 % TTC seront facturés à l'internaute via interencheres.com et 1.5 % HT ou 1.8 % TTC pour Drouotonline.com

Le paiement doit être effectué au comptant c'est-à-dire immédiatement après la vente et par l'adjudicataire seul et virement bancaire. Les frais bancaires sont à la charge exclusive de l'acquéreur.

Si vous souhaitez enchérir en ligne, nous vous prions de bien vouloir prendre contact avec notre maison de ventes aux enchères. Attention ! Il ne sera pas possible d'enchérir sur tous les lots en live. **Les inscriptions seront clôturées au plus tard 3 jours ouvrés avant la vente.**

Vous devez vous préinscrire sur Interencheres.com/13007 ou Drouotonline.com et renseigner les éléments relatifs à votre identité et à votre carte bancaire. Vous acceptez, de ce fait, que Interencheres.com et Drouotonline.com communiquent à Arles Enchères tous les renseignements relatifs à votre inscription et à votre carte bancaire. Pour finaliser votre inscription, Arles Enchères vous demandera un complément d'information afin de décliner votre identité. Toute fausse indication engagera la responsabilité de l'adjudicataire. Arles Enchères se réserve le droit de réclamer des documents additionnels et des références. En fonction de vos souhaits d'enchères, un dépôt de garantie devra être effectué. Les frais bancaires éventuels pour le dépôt sont à la charge exclusive du potentiel acquéreur. Si le lot n'est pas adjudgé à cet enchérisseur, le dépôt de garantie sera renvoyé sous 3 jours ouvrés par virement bancaire moins déduction des frais bancaires éventuels.

Arles Enchères se réserve le droit de refuser toute enchère en cas de non-réception des documents et/ou du dépôt de garantie dans le délai imparti.

Notre maison de ventes ne garantit ni le fonctionnement d'interencheres.com ni celui de drouotonline.com et ne peut pas être tenue responsable de problèmes de connexions à ce service.

RETRAIT DES ACHATS

ATTENTION ! Au moment où le marteau tombe, l'acheteur devient le propriétaire de l'objet même s'il n'a pas encore réglé son achat ni même pris possession de son lot. Il y a transfert de propriété et par là même transfert des risques. Nous attirons votre attention sur le fait qu'il vous appartient d'assurer vos acquisitions.

Les objets ne seront délivrés à l'acquéreur qu'après paiement intégral des sommes dues (Bordereau, Frais et taxes).

Il est fortement conseillé aux adjudicataires de procéder à un enlèvement rapide de leur lot. Toutes les formalités de transport restent à la charge exclusive de l'acquéreur.

ARLES ENCHÈRES décline toutes responsabilités quant aux dommages que l'objet peut encourir, et ceci dès l'adjudication prononcée. Arles Enchères n'est tenue d'aucune garantie concernant ces dépôts. L'acquéreur ne pourra recourir aucune action contre Arles Enchères dans l'hypothèse où par suite du vol, de la perte ou de la dégradation de son lot après l'adjudication.

Le retrait de vos acquisitions se fait uniquement sur rendez-vous et présentation d'une carte nationale d'identité ou passeport en cours de validité. L'acheteur devra obligatoirement signer un document pour le retrait de ses acquisitions qui en atteste l'état et l'exactitude.

L'acquéreur devra également nous transmettre une procuration s'il souhaite mandater une personne pour le retrait de son lot. Cette tierce personne devra également se munir de sa carte nationale d'identité ou passeport en cours de validité.

Les achats qui n'ont pas été retirés dans les 30 jours calendaires à compter de la date de la vente seront conservés aux frais de l'adjudicataire défaillant à ce titre, qui devra régler le coût correspondant pour pouvoir retirer ses lots.

Dans le cadre de la lutte contre le blanchiment de capitaux et du financement du terrorisme, Arles Enchères, à sa discrétion, se réserve le droit de retenir les lots vendus jusqu'à ce qu'elle puisse réaliser toute vérification appropriée et écarter tout risque. Dans l'hypothèse où les vérifications susmentionnées ne seraient pas satisfaisantes, Arles Enchères se réserve le droit d'annuler la vente et de prendre toutes actions autorisées par la loi applicable. Pour les acheteurs résidents en dehors de la France et/ou selon certaines conditions, une attestation certifiant l'origine et la nature des fonds devra obligatoirement être remplie.

EXPORTATION

Le paiement doit être effectué UNIQUEMENT PAR L'ADJUDICATAIRE au comptant, immédiatement après la vente même en cas de demande d'un certificat d'exportation ou de tous autres documents administratifs. Arles Enchères ne peut être tenue responsable et n'aura pas l'obligation de rembourser tous intérêts ou autres frais encourus par l'acheteur en cas du refus dudit certificat ou de tous autres documents administratifs.

L'exportation de tout bien de France peut être sujette à autorisation (certificats d'exportation, autorisation douanières). Il est de la responsabilité de l'acheteur de vérifier les autorisations requises et d'en faire la demande. Toutes formalités de transport sont à la charge exclusive de l'acquéreur.

REMBOURSEMENT DE LA TVA POUR LES NON RÉSIDENTS EUROPÉENS

La TVA portant sur les frais de vente pourra éventuellement faire l'objet d'un remboursement aux acheteurs non-résidents de l'Union européenne et qui exportent les biens acquis. Pour obtenir ce remboursement, les acheteurs concernés devront manifester leur souhait d'être remboursés de la TVA dès la fin de la vente, et présenter des justificatifs d'exportation hors UE dans le délai légal. Les coordonnées qui apparaissent sur la preuve d'exportation doivent correspondre aux noms et adresse de l'adjudicataire.

REMBOURSEMENT DE LA TVA POUR LES EUROPÉENS

L'acheteur qui peut et qui souhaite une récupération de la TVA intracommunautaire sur les frais de vente devra fournir la preuve de la sortie du bien du territoire Français. Il devra également nous communiquer son numéro de TVA intracommunautaire ainsi que les justificatifs nécessaires. Les coordonnées qui apparaissent sur les justificatifs doivent correspondre aux noms et adresse de l'adjudicataire.

DÉFAUT DE PAIEMENT

A défaut de paiement par l'adjudicataire, après mise en demeure restée infructueuse, le bien est remis en vente à la demande du vendeur sur folle enchère de l'adjudicataire défaillant, si le vendeur ne formule pas cette demande dans un délai de trois mois à compter de l'adjudication, la vente est résolue de plein droit, sans préjudice de dommages et intérêts dus par l'adjudicataire défaillant.

Arles Enchères se réserve le droit de réclamer à l'adjudicataire défaillant :

Le remboursement des coûts supplémentaires engagés par sa défaillance,

Des intérêts aux taux légal majorés de 5 points,

Le paiement du prix d'adjudication ou :

- La différence entre ce prix et le prix d'adjudication en cas de revente s'il est inférieur, ainsi que les coûts générés par les nouvelles enchères

- La différence entre ce prix et le prix d'adjudication sur folle enchère s'il est inférieur, ainsi que les coûts générés par les nouvelles enchères

Arles Enchères se réserve également le droit de procéder à toute compensation avec les sommes dues par l'adjudicataire.

« L'opérateur de vente volontaire est adhérent au Registre central de prévention des impayés des Commissaires-priseurs auprès duquel les incidents de paiement sont susceptibles d'inscription. Les droits d'accès, de rectification et d'opposition pour motif légitime sont à exercer par le débiteur concerné auprès du Symev 15 rue Freycinet 75016 Paris. »

DROIT DE PRÉEMPTION DE L'ÉTAT FRANÇAIS

L'Etat français dispose d'un droit de préemption des œuvres d'art vendues conformément aux textes en vigueur. L'exercice de ce droit intervient immédiatement après le coup de marteau, le représentant de l'Etat manifestant alors la volonté de ce dernier de se substituer au dernier enchérisseur, et devant confirmer la préemption dans les 15 jours. Arles Enchères ne pourra être tenu pour responsable des conditions de la préemption par l'Etat français.

ESTIMATIONS ET PRIX DE RÉSERVE

Le prix de vente estimé qui figure à côté de chaque lot dans le catalogue ne comprend ni les frais à la charge de l'acquéreur (Frais légaux et divers, Taxes), ni la TVA. Les estimations sont fournies à titre purement indicatif et elles ne peuvent être considérées comme impliquant la certitude que le bien sera vendu au prix estimé ou même à l'intérieur de la fourchette d'estimation. Les estimations ne sauraient constituer une quelconque garantie.

Le prix de réserve est le prix minimum confidentiel arrêté avec le vendeur en-dessous duquel le bien ne sera pas vendu. Le prix de réserve ne peut être supérieur à l'estimation basse figurant dans le catalogue ou annoncée publiquement par le commissaire-priseur habilité et consignée au procès-verbal.

Dans l'hypothèse où un prix de réserve aurait été stipulé par le vendeur, Arles Enchères se réserve le droit de porter des enchères pour le compte du vendeur jusqu'à ce que le prix de réserve soit atteint. Le vendeur ne portera aucune enchère pour son propre compte et ne désignera aucune personne pour porter une telle enchère.

GARANTIES

Les acquéreurs potentiels sont invités à examiner les biens pouvant les intéresser avant la vente aux enchères, et notamment pendant les expositions. Arles Enchères se tient à leur disposition pour leur fournir des rapports sur l'état des lots et des photographies complémentaires.

Une exposition préalable permet aux acquéreurs de se rendre compte de l'état des biens mis en vente, il ne sera admis aucune réclamation une fois l'adjudication prononcée. Les lots sont vendus en l'état où ils se trouvent au moment de l'adjudication.

Les descriptions des lots résultant du catalogue, des rapports, des étiquettes et des indications ou annonces verbales ne sont que l'expression par Arles Enchères de sa perception du lot mais ne sauraient constituer la preuve d'un fait.

Les indications données par Arles Enchères sur l'existence d'une restauration, d'un accident ou d'un incident affectant le lot sont exprimées pour faciliter son inspection par l'acquéreur potentiel et restent soumises à son appréciation personnelle ou à celle de son expert. L'absence d'indication d'une restauration d'un accident ou d'un incident dans le catalogue, les rapports, les étiquettes ou verbalement, n'implique

nullement qu'un bien soit exempt de tout défaut présent passé ou réparé. Inversement la mention de quelque défaut n'implique pas l'absence de tous autres défauts.

Une différence de tons entre les reproductions au catalogue et les objets présentés est possible.

Les dimensions, le poids et les estimations des objets ne sont donnés qu'à titre indicatif. Les estimations sont fournies à titre purement indicatif et elles ne peuvent être considérées comme impliquant la certitude que le bien sera vendu au prix estimé ou même à l'intérieur de la fourchette d'estimations.

A l'issue de la vente, un bordereau d'adjudication vous sera remis, il tient lieu de facture et de certificat d'achat. Les commissaires-priseurs et les experts garantissent l'authenticité des pièces présentées (époque, signature, matière, titre des métaux précieux...), toutefois des rectifications peuvent être annoncées lors de la présentation du lot. Les attributions ont été établies compte tenu des connaissances scientifiques et artistiques à la date de la vente.

PROPRIÉTÉS INTELLECTUELLE - DROITS DE REPRODUCTION DES ŒUVRES

L'intégralité du catalogue (écrits, illustration...) et des photographies est soumis à des droits d'auteur.

Toute reproduction, utilisation ou diffusion partielle ou totale du catalogue et des photographies est strictement interdite et constitue une contrefaçon à son préjudice.

Toute reproduction, utilisation ou diffusion partielle ou totale du catalogue et des photographies peut donc constituer une reproduction ou un usage illicite d'une œuvre exposant son auteur à des poursuites en contrefaçon par le titulaire des droits de l'œuvre.

Aucune reproduction, utilisation ou diffusion ne sera effectuée par l'acheteur ou part toute autre personne sans accord écrit de l'auteur.

A noter que la vente de l'objet n'emporte en aucun cas cession des droits d'auteur, de reproduction et de représentation dont il constitue le cas échéant le support matériel.

AUTONOMIE DES DISPOSITIONS

Les dispositions des présentes conditions générales sont indépendantes les unes des autres.

Si une partie de ce quelconque contrat est déclarée, par un tribunal quel qu'il soit, non valable, illégale ou inapplicable, il ne sera pas tenu compte de cette partie mais le reste du contrat restera pleinement valable dans toutes les limites autorisées par la loi.

COMPÉTENCE JURIDICTIONNELLE

Les présentes conditions générales de vente, la vente et tout ce qui s'y rapporte sont régies par le droit Français ; Les vendeurs, les acheteurs ainsi que les mandataires de ceux-ci acceptent que toute action judiciaire relève de la compétence exclusive des tribunaux français.

DONNÉES

A l'issue de la vente, Arles enchères se réserve le droit de communiquer sur les objets adjudgés aux enchères (photographies, description etc...) et publier leur résultat de vente, sur tous supports et comme elle l'entend, afin de promouvoir sa maison de ventes, et ce, sans le consentement de l'acheteur et limite de durée.

Dans le cadre de nos activités de ventes aux enchères, notre maison de ventes est amenée à collecter des données à caractère personnel concernant le vendeur et l'acheteur. Ces derniers disposent dès lors d'un droit d'accès, de rectification et d'opposition sur leurs données personnelles en s'adressant directement à notre maison de ventes. Notre OVV pourra utiliser ces données à caractère personnel afin de satisfaire à ses obligations légales, et, sauf opposition des personnes concernées, aux fins d'exercice de son activité (notamment, des opérations commerciales et de marketing). Ces données pourront également être communiquées aux autorités compétentes dès lors que la réglementation l'impose.

Nous vous envoyons et recevez régulièrement par courriel et/ou par courrier notre newsletter. Conformément au nouveau Règlement Général sur la Protection des Données (RGPD) qui est entré en vigueur le 25 mai 2018, nous sollicitons votre accord pour continuer à vous adresser nos newsletters et invitations électroniques. Si vous ne souhaitez plus recevoir ces informations, vous avez la possibilité de vous désinscrire en nous envoyant un courriel à desinscription@arles-encheres.com Sans réponse de votre part, vous continuerez à recevoir notre actualité par courriel et/ou courrier.



CHRISTELLE GOURAND
Commissaire-priseur



AMÉLIE MARCILHAC
Expert



DELPHINE GOURAND
Directrice des ventes

CONCEPTION-RÉALISATION :
Virginie Le Scao
 06 73 61 06 33
www.vlescao.fr

PHOTOGRAPHIES :

© Marine Foissey
 (pages : 11, 14, 23, 26 à 29, 32, 35, 41 à 43, 45, 47, 49, 50 à 52, 53, 55, 56, 66, 69, 73 à 77, 78, 79, 81, 82 et 4^e de couverture)

© Arles Enchères

Tout droit réservé.
 Reproduction interdite.



ARLES
ENCHÈRES

contact@arles-encheres.com
Tél. 04 90 49 84 70
www.arles-encheres.com

Estimations ou ventes, contactez-nous